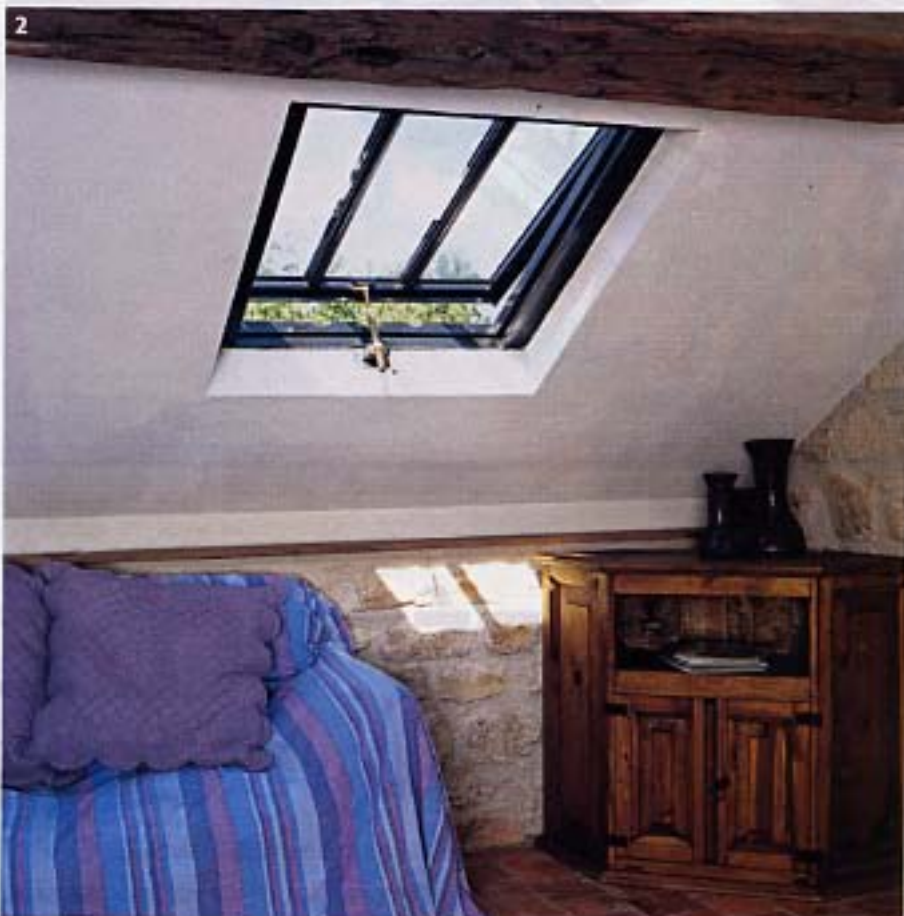






1. LA SALLE DE BAINS S'ORGANISE SUR LA MI-LARGEUR DU COMBLE. ELLE BÉNÉFICIE DE RANGEMENTS OUVERTS INSCRITS À L'ARRIÈRE DU DRESSING CENTRAL.

2. LES CHÂSSIS DE TOIT À OUVERTURE PAR PROJECTION ("CAST", SCE) RESPECTENT LE CARACTÈRE ANCIEN DU BÂTI. LEURS PROFILS ULTRA-PLATS EN FONTE D'ALUMINIUM NOIR MAT S'ADAPTENT À TOUTE SORTE DE TOITURE ET SE FABRIQUENT EN PLUSIEURS DIMENSIONS JUSQU'À 80 X 185 CM.



Romantisme au verso

Sous la lumière d'un châssis de toit ("Cast", SCE), inscrit à mi-hauteur du rampant, la salle de bains équipée de sanitaires à l'ancienne dévoile un marmorino couleur outremer. Délicatement nuancé, l'enduit se compose de chaux en pâte additionnée de poudre de marbre et de pigments, mélange appliqué à fresco en deux passes au moyen d'une lisseuse (réalisation Atelier Olivier Billon).

Pour compenser la faible hauteur sous le rampant, la baignoire est placée de biais, à distance du pied-droit monté en pierres apparentes jointoyées à la

chaux. Ce modèle en Acryl renforcé (ligne "Bergame", Lapeyre la Maison), réplique des baignoires anciennes en fonte, est alimenté par une robinetterie reliée au sol au moyen du kit associé ("Bergame"). Fixés au mur, les deux lavabos à dosseret en porcelaine ("Eléa") s'équipent d'une robinetterie murale en laiton chromé (ligne "Scott", le tout chez Lapeyre la Maison). Les carreaux de terre cuite anciens qui habillent le sol créent une unité entre la chambre et la salle de bains.

Catherine Levard
Photos Antonio Duarte